

air essence

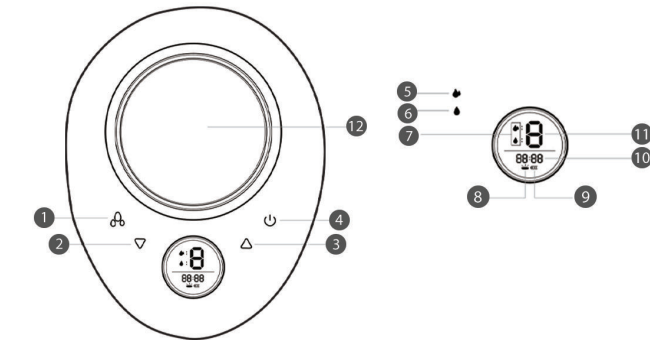
Double
NaturalCare

Instrukcja obsługi

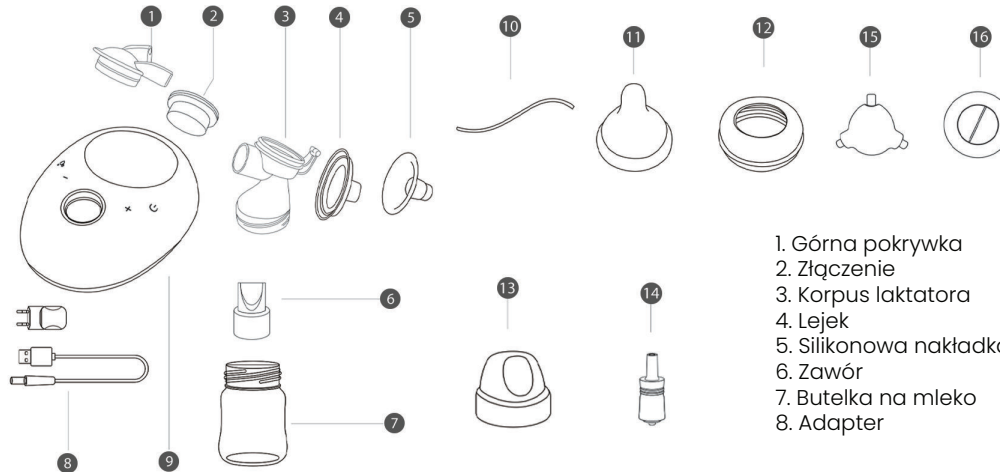
Benutzerhandbuch



1 Elementy i funkcje urządzenia



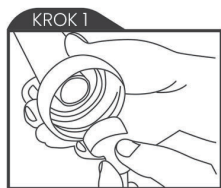
1. Przycisk zmiany trybu
2. Zmiana poziomu ssania
3. Zmiana poziomu ssania
4. Przycisk włączania/wyłączania
5. Tryb odprowadzania pokarmu
6. Tryb stymulacji/masażu
7. Tryb oddawania mleka
8. Lampka nocna
9. Poziom baterii
10. Czas pracy
11. Poziom pracy
12. Przyciks lampki nocnej



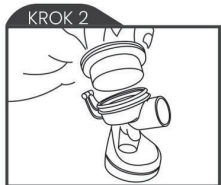
1. Górna pokrywka
2. Złączenie
3. Korpus laktatora
4. Lejek
5. Silikonowa nakładka
6. Zawór
7. Butelka na mleko
8. Adapter
9. Urządzenie pompujące
10. Rurka PVC
11. Smoczek
12. Nakrętka
13. Zatyczka
14. Złącze PVC
15. Złączka do podwójnego elektrycznego laktatora
16. Nakrętka ochronna

2 Zasada działania

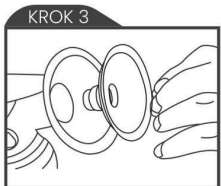
Przed złożeniem laktatora, umyj ręce. Zdezynfekuj wszystkie części urządzenia.



Umieść zawór na korpusie laktatora. Górna część zaworu może obracać się w dowolnym kierunku (upewnij się, że zawór jest dobrze założony).



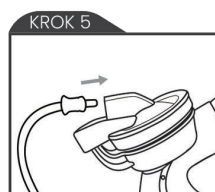
Zamontuj złączenie na korpusie laktatora.



Założ lejek na korpus laktatora. Upewnij się, że lejek jest dobrze założony.



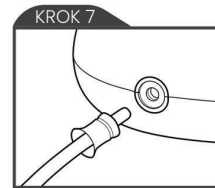
Zakręć górną pokrywę zgodnie z ruchem wskazówek zegara.



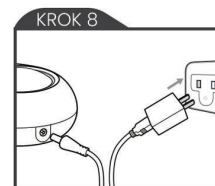
Włóż rurę PVC do otworu na górnej pokrywie. Upewnij się, że jest dokładnie zamontowana.



Założ butelkę na korpus laktatora i dokładnie ją dokręć.



Włóż łącznik rury PVC do otworu na korpusie laktatora i upewnij się, że jest całkowicie wciśnięty.



Włóż wtyczkę wyjścia AC adaptera do zasilania (korpusu laktatora), a wtyczkę zasilania do gniazdka sieciowego.



Możesz używać laktatora w dowolnym momencie po zakończeniu montażu. Po użyciu zdejmij butelkę i zakryj ją nakrętką ochronną. Jeśli nie musisz natychmiast karmić dziecka, przechowuj pokarm w lodówce. Części laktatora najlepiej myć od razu, aby uniknąć trudnego czyszczenia.



Sposób instalacji łącznika w przypadku pojedynczego elektrycznego laktatora.



Wprowadzenie łącznika dla jednostronnego elektrycznego laktatora.

3 Tryby pracy

Tryb pracy zasilania (prąd zmienny)

Laktator można obsługiwać po podłączeniu do zasilania. Podłącz wtyczkę 5V DC adaptera do korpusu (wejście AV220V i 50Hz, wyjście DC 5V i 1 A) oraz drugą stronę łącznika do gniazda zasilania. Po włączeniu zasilania, na ekranie startowym pojawi się wskaźnik zasilania. Po użyciu, proszę odłączyć wtyczkę.

Tryb pracy na baterii (prąd stały)

Laktator może być używany bez zasilania, dzięki wbudowanej baterii litowej. Po pełnym naładowaniu baterii, na ekranie startowym pojawi się wskaźnik stanu baterii. Gdy wskaźnik baterii zacznie migać, proszę podłączyć adapter, aby naładować baterię. Podczas pracy w tym trybie, odłącz wtyczkę zasilacza AC z korpusu laktatora. Ostrzeżenie: Nieprawidłowe użytkowanie baterii może prowadzić do pożaru lub reakcji chemicznej. Unikaj demontażu i podgrzewania powyżej 60 stopni Celsjusza.

Lampka nocna

Podłącz wtyczkę DC adaptera do urządzenia pompującego, następnie naciśnij funkcję lampki nocnej.

4 Jak używać laktatora?

Instrukcja użytkowania

Upewnij się, że wszystkie części laktatora zostały dokładnie zdezynfekowane, a laktator jest złożony zgodnie z instrukcją. Umyj ręce. Przed użyciem wykonaj gorący okład i masaż piersi. Usiądź prosto i pochyl się lekko do przodu (nie leż i nie przechylaj laktatora piersiowego). Lejek musi być na środku kubka laktatora. Musi być też dobrze dopasowany do brodawki. Przyciśnij urządzenie mocno do piersi, aby zapewnić brak dostępu powietrza i prawidłowe ssanie.

Przycisk WŁ./WYŁ.

Po włączeniu: tryby pracy od 1 do 4 domyślnie trwają 45 sekund i służą do stymulacji laktacji. Następnie urządzenie automatycznie przechodzi do 5 biegu w celu normalnego ssania.

Przycisk w górę/w dół

Przycisk służy do regulacji biegu. Biegi 1-4 służą do stymulacji laktacji, a biegi 5-9 służą do normalnego ssania. W okresie zarówno stymulacji laktacji, jak i normalnego ssania, możesz regulować przycisk wzmocnienia i osłabienia ssania według własnego komfortu. Im wyższy bieg, tym silniejsze ssanie.

Przycisk Trybu

Istnieją 3 tryby pracy: tryb masażu, tryb ssania i tryb zbierania mleka. Wszystkie tryby mają 9 poziomów regulacji. Po włączeniu urządzenia, domyślnym trybem pracy jest tryb masażu. Pierwsze naciśnięcie uruchamia tryb ssania, drugie naciśnięcie tryb zbierania mleka, a kolejne naciśnięcie przywraca do trybu masażu.

Przypomnienie:

Podczas ssania można powtórzyć stymulację i ssanie, aby uzyskać drugi odruch oddawania mleka.

Wówczas należy ustawić biegi 1-4, aby uruchomić tryb laktacji. Jeśli chcesz ustawić normalne ssanie, przetęcz na biegi 5-9. Po zakończeniu pracy, proszę wyłączyć zasilanie.

Uwaga: laktator automatycznie wyłącza się po 30 minutach pracy.

5 Środki ostrożności

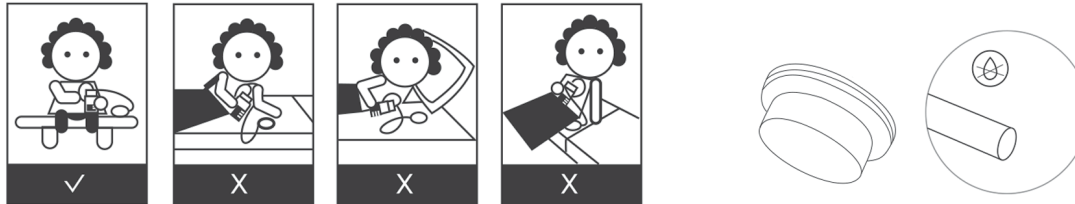
1. Proszę dokładnie przeczytać instrukcje przed użyciem.
2. Nie myj urządzenia pompującego w wodzie ani w innych płynach.
3. Nie zaleca się dezynfekcji słomki i górnej pokrywy. W przypadku zabrudzenia, należy je dokładnie oczyścić i osuszyć. Wnętrze rurki, jak i jej zewnętrzne ścianki najlepiej osuszyć przy użyciu suszarki do włosów. Jeśli na wewnętrznej ściance rurki pozostanie woda, może ona zostać zassana do korpusu laktatora, co spowoduje uszkodzenie urządzenia.
5. Po zdezynfekowaniu złączenia, upewnij się, że jest dobrze osuszone.
6. Proszę korzystać z załączonego adaptera z zestawu.
7. W celu zminimalizowania ryzyka wybuchu lub pożaru upewnij się, że nie dochodzi do zwarcia. Użyj adaptera AC o zakresie wejściowym 100-240V i wyjściowym DC 5V, 1A.
8. Jeśli adapter AC ulegnie uszkodzeniu, wybierz taki sam model o identycznym napięciu i prądzie wyjściowym.
9. Przed uruchomieniem urządzenia osusz dokładnie ręce, aby uniknąć dostania się wody do korpusu.

6 Rozwiązywanie problemów

Słabe ssanie lub jego całkowity brak:

1. Sprawdź, czy złączenie i górna pokrywa są szczelnie zamknięte.
2. Sprawdź, czy lejek jest poprawnie założony.
3. Sprawdź, czy zawór jest poprawnie zainstalowany.
4. Sprawdź, czy części łączące rurę PVC z korpusem zostały poprawnie założone.
5. Sprawdź, czy rura PVC nie została zniekształcona lub nie jest przeciążona.
6. Sprawdź, czy połączenie między dwoma stronami rury PVC a korpusem nie jest zbyt luźne.

Podczas wykonywania laktacji należy siedzieć prosto. Nie pochylaj się do przodu ani nie leż na boku, ponieważ mleko może się cofnąć.



Jeśli po czyszczeniu pozostanie woda na wewnętrznej ścianie rurki, proszę osuszyć ją przed użyciem. W przeciwnym razie może to spowodować uszkodzenie korpusu.

7 Przechowywanie i podgrzewanie mleka

Przechowywanie:

Po skończonej laktacji, szczelnie zamknij butelkę i umieść ją w lodówce lub w zamrażarce.

<p>Świeże mleko</p> <p>⚠ Nie przechowuj w temp. pokojowej</p>	<p>2~8°C</p> <p>Przechowuj w lodówce koło 3-5 dni</p>	OR	<p>-18°C</p> <p>Przechowuj w zamrażarce koło 3-5 dni</p>

Podgrzewanie:

Po rozmrożeniu podgrzej mleko, aby uniknąć utraty składników odżywczych.

Uwagi:

1. Jeśli chcesz zamrozić mleko, napełnij pojemnik/butelkę do przechowywania do 3/4 pojemności.
2. Aby zachować składniki odżywcze, zamrożone mleko należy rozmrażać w chłodnym miejscu, a do podgrzewania należy używać ciepłej wody (maksymalnie 37 stopni).
3. Delikatnie potrząśnij przechowywany pokarm.
4. Nie podgrzewaj zamrożonego mleka w mikrofalówce ani wrzącej wodzie, aby uniknąć utraty składników odżywczych lub poparzenia dziecka.
5. Nie zamrażaj ponownie rozmrożonego mleka. Nie mieszaj świeżego mleka z rozmrożonym mlekiem.

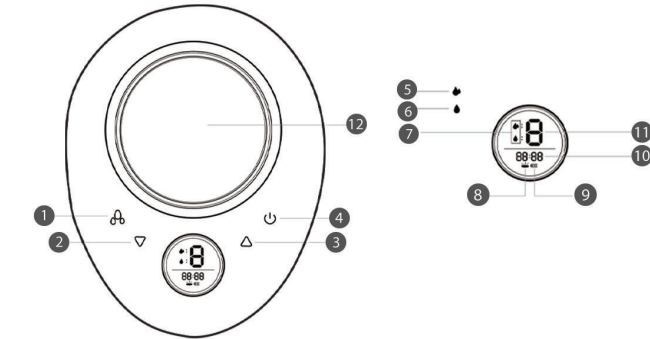
8 Metody dezynfekcji

Uwaga: Urządzenia pompujące i adapter nie mogą być dezynfekowane ani czyszczone wodą.

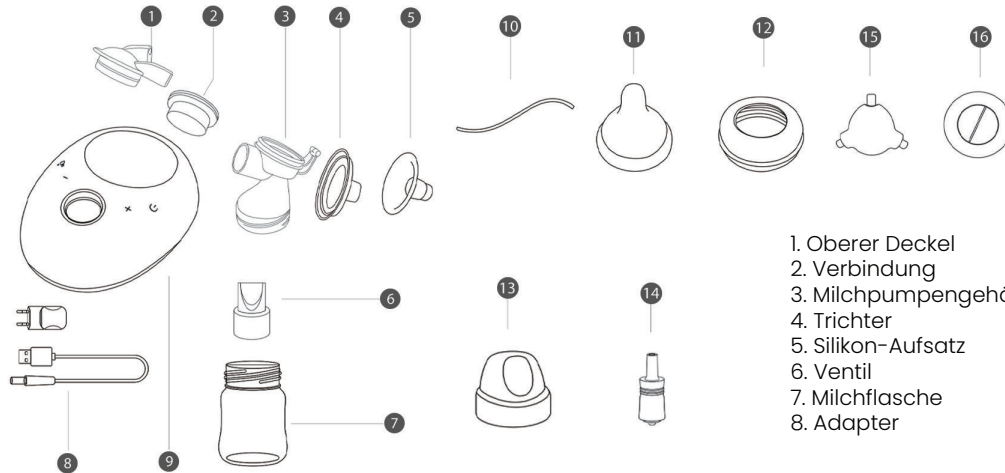
Proszę stosować się do poniższych metod dezynfekcji elementów.

1. Dezynfekcja w mikrofalówce: Podczas podgrzewania pojemnika w mikrofalówce w celu dezynfekcji, upewnij się, że w pojemniku jest obecna woda.
2. Dezynfekcja gotowaniem: Umieść komponenty w wrzącej wodzie i gotuj przez około 10 minut. Poziom wody nie może opaść poniżej poziomu elementów. Komponenty nie mogą mieć bezpośredniego kontaktu z dnem gorącego garnka.

1 Die Elemente und Funktionen des Geräts



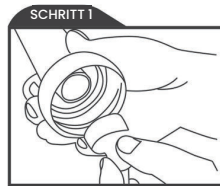
- 1. Moduswechselknopf
- 2. Saugstärkeeinstellung
- 3. Saugstärkeeinstellung
- 4. Ein-/Ausschaltknopf
- 5. Nahrungsableitungsmodus
- 6. Stimmulations-/Massagemodus
- 7. Milchabgabe-Modus
- 8. Nachtlicht
- 9. Batteriestand
- 10. Betriebszeit
- 11. Arbeitsmodus
- 12. Nachtlichtknopf



- 1. Oberer Deckel
- 2. Verbindung
- 3. Milchpumpengehäuse
- 4. Trichter
- 5. Silikon-Aufsatz
- 6. Ventil
- 7. Milchflasche
- 8. Adapter
- 9. Pumpeinheit
- 10. PVC-Rohr
- 11. Schnuller
- 12. Mutter
- 13. Stopfen
- 14. PVC-Verbindung
- 15. Doppelpumpenanschluss
- 16. Schutzkappe

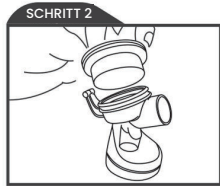
2 Arbeitsprinzip

Vor dem Zusammenbau der Milchpumpe, waschen Sie Ihre Hände. Desinfizieren Sie alle Teile des Geräts.



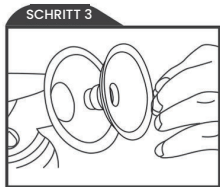
SCHRITT 1

Setzen Sie das Ventil auf das Gehäuse der Milchpumpe. Der obere Teil des Ventils kann sich in jede Richtung drehen (stellen Sie sicher, dass das Ventil fest sitzt).



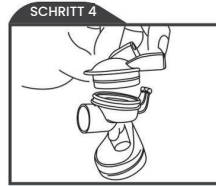
SCHRITT 2

Befestigen Sie die Verbindung am Milchpumpengehäuse.



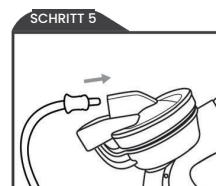
SCHRITT 3

Setzen Sie den Trichter auf das Milchpumpengehäuse. Stellen Sie sicher, dass der Trichter gut befestigt ist.



SCHRITT 4

Schrauben Sie den oberen Deckel im Uhrzeigersinn fest.



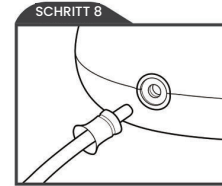
SCHRITT 5

Stecken Sie das PVC-Rohr in das Loch im oberen Deckel. Stellen Sie sicher, dass es richtig montiert ist.



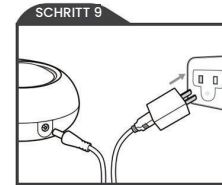
SCHRITT 6

Setzen Sie die Milchflasche auf das Milchpumpengehäuse und schrauben Sie sie fest.



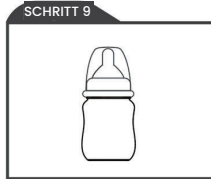
SCHRITT 8

Stecken Sie den PVC-Rohrverbinder in das Loch am Milchpumpengehäuse und stellen Sie sicher, dass er vollständig eingedrückt ist.

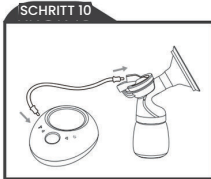


SCHRITT 9

Stecken Sie den AC-Adapter-Ausgangsstecker in die Stromversorgungsbuchse (am Milchpumpengehäuse) und den Netzstecker in die Steckdose.



Sie können die Milchpumpe jederzeit nach Abschluss der Montage verwenden. Nach der Verwendung entfernen Sie die Flasche und verschließen sie mit der Schutzkappe. Wenn Sie Ihr Baby nicht sofort füttern müssen, bewahren Sie die Milch im Kühlschrank auf. Es ist am besten, die Teile des Milchpumpengehäuses sofort zu reinigen, um aufwendige Reinigungsarbeiten zu vermeiden.



Installationsanleitung für den Einzel-Elektrische Milchpumpenverbinder.



Einführung des Verbindungsstücks für eine einseitige elektrische Milchpumpe.

3 Der Arbeitsmodus

Der Betriebsmodus für die Stromversorgung (Wechselstrom)

Der Milchpumpe kann nach dem Anschließen an die Stromversorgung bedient werden. Schließen Sie den Stecker des 5V-DC-Adapters an das Gehäuse an (Eingang AV 220V und 50Hz, Ausgang DC 5V und 1A) und die andere Seite des Verbindungsstücks an die Strombuchse. Nach dem Einschalten der Stromversorgung erscheint auf dem Startbildschirm eine Stromversorgungsanzeige. Nach Gebrauch bitte den Stecker abziehen.

Der Batteriebetriebsmodus (Gleichstrom)

Der Milchpumpe kann ohne Stromversorgung verwendet werden, dank des eingebauten Lithium-Ionen-Akkus. Nachdem der Akku vollständig aufgeladen ist, wird auf dem Startbildschirm eine Akkustandsanzeige angezeigt. Wenn die Akkustandsanzeige zu blinken beginnt, schließen Sie bitte das Ladegerät an, um den Akku aufzuladen. Während des Betriebs in diesem Modus entfernen Sie bitte den AC-Adapter-Stecker vom Milchpumpengehäuse. Achtung: Falsche Verwendung des Akkus kann zu Bränden oder chemischen Reaktionen führen. Vermeiden Sie Demontage und Erhitzen über 60 Grad Celsius.

Die Nachtlampe

Stecken Sie den Stecker des DC-Adapters in das Pumpgerät und drücken Sie dann die Funktion für die Nachtlampe.

4 Wie benutzt man eine Milchpumpe?

Gebrauchsanweisung

Stellen Sie sicher, dass alle Teile der Milchpumpe gründlich desinfiziert wurden und die Milchpumpe gemäß den Anweisungen zusammengesetzt ist. Waschen Sie Ihre Hände. Bevor Sie beginnen, machen Sie eine warme Kompresse und massieren Sie Ihre Brust. Setzen Sie sich aufrecht hin und neigen Sie sich leicht nach vorne (liegen Sie nicht und kippen Sie die Brustpumpe nicht). Der Trichter muss sich in der Mitte des Milchpumpenbechers befinden. Er muss auch gut auf die Brustwarze passen. Drücken Sie das Gerät fest an die Brust, um sicherzustellen, dass keine Luft eindringt und das Saugen korrekt erfolgt.

Ein- / Ausschaltknopf

Nach dem Einschalten: Die Betriebsmodi von 1 bis 4 dauern standardmäßig 45 Sekunden und dienen zur Stimulation der Milchproduktion. Anschließend wechselt das Gerät automatisch in den 5. Gang für das normale Saugen.

Hoch-/Runter-Taste

Die Taste dient zur Einstellung des Gangs. Die Gänge 1-4 dienen zur Stimulation der Milchproduktion, und die Gänge 5-9 dienen zum normalen Saugen. Während sowohl der Stimulation der Milchproduktion als auch des normalen Saugens können Sie die Saugstärke nach Ihrem eigenen Komfort mit der Verstärkungs- und Schwächungstaste anpassen. Je höher der Gang, desto stärker das Saugen.

Modus-Taste

Es gibt 3 Betriebsmodi: Massage-Modus, Saug-Modus und Milchsammelungs-Modus. Alle Modi haben 9 Einstellungsstufen. Nach dem Einschalten des Geräts ist der Standardbetriebsmodus der Massage-Modus. Das erste Drücken startet den Saugmodus, das zweite Drücken den Milchsammelungs-Modus, und das weitere Drücken kehrt zum Massage-Modus zurück.

Erinnerung: Während des Saugens können Sie die Stimulation und das Saugen wiederholen, um einen zweiten Milchabgabe-Reflex zu erzielen. In diesem Fall sollten Sie die Gänge 1-4 einstellen, um den Laktationsmodus zu aktivieren. Wenn Sie normales Saugen einstellen möchten, wechseln Sie zu den Gängen 5-9. Nach Beendigung der Arbeit schalten Sie bitte die Stromversorgung aus. Hinweis: Der Milchpumpe schaltet sich automatisch nach 30 Minuten Betrieb ab.

5 Vorsichtsmaßnahmen

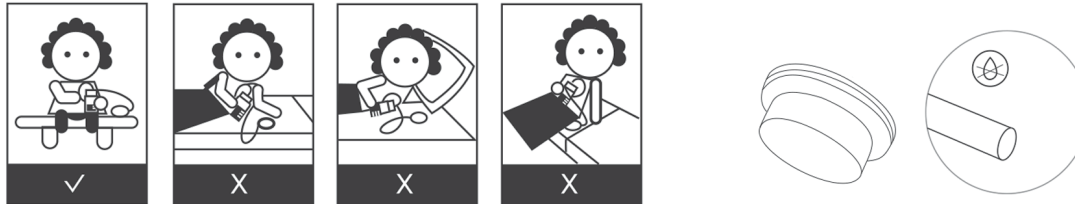
1. Bitte lesen Sie die Anleitung vor der Verwendung sorgfältig durch.
2. Waschen Sie das Pumpgerät nicht in Wasser oder anderen Flüssigkeiten.
3. Die Desinfektion des Schlauchs und des oberen Deckels wird nicht empfohlen. Im Falle von Verschmutzungen sollten sie gründlich gereinigt und getrocknet werden. Die Innenseite des Schlauchs sowie seine äußeren Wände sollten am besten mit einem Haartrockner getrocknet werden. Wenn Wasser an der inneren Wand des Schlauchs verbleibt, kann es in das Gehäuse der Milchpumpe gesogen werden und das Gerät beschädigen.
4. Stellen Sie nach der Desinfektion sicher, dass die Verbindung gut getrocknet ist.
5. Verwenden Sie bitte den im Set enthaltenen Adapter.
6. Um das Risiko von Explosionen oder Bränden zu minimieren, stellen Sie sicher, dass es zu keinem Kurzschluss kommt.
7. Verwenden Sie einen AC-Adapter mit einem Eingangsbereich von 100-240V und einem Ausgang von DC 5V, 1A.
8. Wenn der AC-Adapter beschädigt wird, wählen Sie ein identisches Modell mit der gleichen Spannung und dem gleichen Ausgangsstrom.
9. Trocknen Sie Ihre Hände vor dem Einschalten des Geräts gründlich, um zu verhindern, dass Wasser in das Gehäuse gelangt.

6 Fehlerbehebung

Schwaches oder fehlendes Saugen:

1. Überprüfen Sie, ob die Verbindung und die obere Abdeckung fest verschlossen sind.
2. Stellen Sie sicher, dass der Trichter korrekt angebracht ist.
3. Überprüfen Sie, ob das Ventil richtig installiert ist.
4. Stellen Sie sicher, dass die Verbindungsteile zwischen dem PVC-Rohr und dem Gehäuse ordnungsgemäß angebracht sind.
5. Überprüfen Sie, ob das PVC-Rohr verformt oder überlastet ist.
6. Überprüfen Sie, ob die Verbindung zwischen den beiden Seiten des PVC-Rohrs und dem Gehäuse nicht zu locker ist.

Während des Abpumpens sollten Sie aufrecht sitzen. Neigen Sie sich nicht nach vorne oder legen Sie sich nicht auf die Seite, da die Milch zurückfließen kann.



Wenn nach der Reinigung Wasser an der inneren Wand des Schlauchs verbleibt, trocknen Sie es bitte vor der Verwendung. Andernfalls kann dies das Gehäuse beschädigen.

7 Aufbewahrung und Erwärmung von Milch

Aufbewahrung:

Nach dem Abpumpen die Flasche fest verschließen und im Kühlschrank oder Gefrierschrank aufbewahren.

<p>Frische Milch</p> <p>Nicht bei Raumtemperatur lagern.</p> 	<p>2~8°C</p>  <p>Aufbewahren Sie im Kühlschrank für etwa 3-5 Tage.</p>	OR	<p>-18°C</p>  <p>Aufbewahren Sie im Gefrierschrank für etwa 3-5 Tage.</p>
---	---	----	--

Erwärmen:

Nach dem Auftauen das Milch erwärmen, um den Verlust von Nährstoffen zu vermeiden.

Hinweise:

1. Wenn Sie die Milch einfrieren möchten, füllen Sie den Aufbewahrungsbehälter/Flasche nur bis zu $\frac{3}{4}$ der Kapazität.
2. Um die Nährstoffe zu erhalten, sollte aufgetaute Milch an einem kühlen Ort aufgetaut und zum Erwärmen warmes Wasser (maximal 37 Grad) verwendet werden.
3. Schütteln Sie die aufbewahrte Nahrung sanft.
4. Tauen Sie die gefrorene Milch nicht in der Mikrowelle oder in kochendem Wasser auf, um den Verlust von Nährstoffen oder Verbrennungen des Kindes zu vermeiden.
5. Tauen Sie aufgetaute Milch nicht erneut auf. Mischen Sie frische Milch nicht mit aufgetauter Milch.

8 Desinfektionsmethoden

Hinweis: Pumpen und Adapter dürfen nicht mit Wasser desinfiziert oder gereinigt werden.

Bitte verwenden Sie die folgenden Desinfektionsmethoden für die Komponenten.

1. Desinfektion in der Mikrowelle: Beim Erwärmen des Behälters in der Mikrowelle zur Desinfektion stellen Sie sicher, dass Wasser im Behälter vorhanden ist.
2. Desinfektion durch Kochen: Legen Sie die Komponenten in kochendes Wasser und kochen Sie sie etwa 10 Minuten lang. Der Wasserstand darf nicht unter das Niveau der Teile fallen. Die Komponenten dürfen keinen direkten Kontakt mit dem heißen Topfboden haben.

air essence